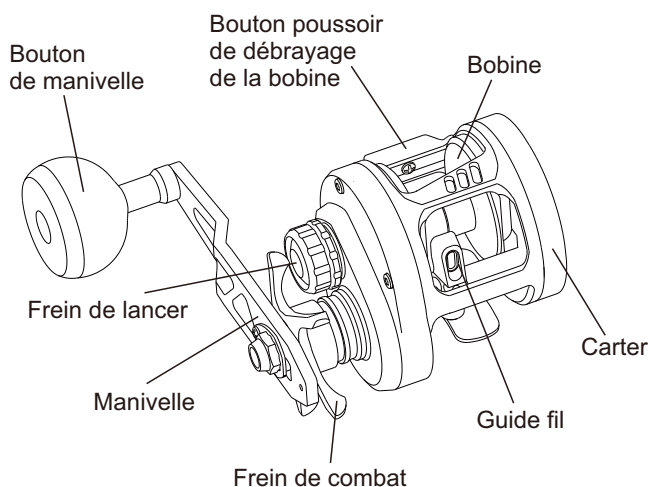
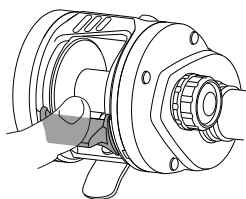


Description des pièces du moulinet



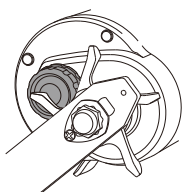
Débrayage de la bobine pour lancer



- Pour débrayer et libérer la bobine, pressez le bouton poussoir avec votre pouce.
- Maintenez une pression sur la bobine avec votre pouce. Pour lancer ou laisser couler un leurre relevez légèrement votre pouce tout en contrôlant la rotation de la bobine. Avant que le leurre arrive à la surface freinez la bobine et engagez la bobine en tournant la manivelle.

Réglage du frein mécanique de lancer

- Débrayez la bobine et laissez le leurre descendre. Resserrez ou desserrez ce bouton jusqu'à ce que la bobine tourne de façon régulière et que la ligne ne se mette pas à foisonner. Le but est d'arriver à un réglage qui, quand il est bien fait, permet de lancer ou de faire couler un leurre sans que la bobine ne s'emballe. Si le bouton est trop serré, la bobine ne tourne pas assez pour laisser le leurre descendre, s'il est trop desserré, la bobine risque de tourner trop vite, prend du jeu latéral ce qui est un bon signal pour vous dire « stop », et occasionne des perruques.

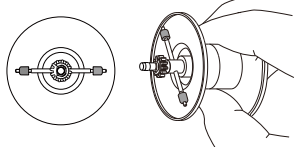


- Pour profiter au maximum des capacités du moulinet Lagoa, prenez soin de bien faire ce réglage. N'hésitez pas à l'ajuster selon le poids du leurre utilisé. ATTENTION de ne pas trop desserrer ce bouton au risque de le perdre.

Renforcement du frein mécanique de lancer

- Si le frein mécanique de lancer n'est pas assez puissant et n'évite pas assez les perruques, vous pouvez rajouter les deux masselottes, fournies, sur l'axe de la bobine en veillant à bien les positionner sur l'axe vers le centre de la bobine.

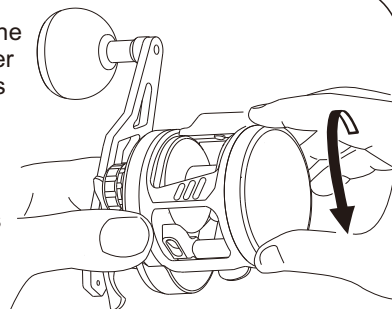
Dans le cas contraire, en remontant le carter vous risqueriez de tordre l'axe.



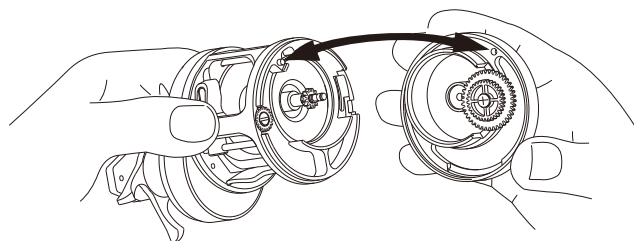
Dépose et remontage du carter latéral

- 1 Pour accéder à la bobine il faut démonter le carter latéral. Pour cela, faites faire une rotation dans le sens inverse des aiguilles d'une montre.

ATTENTION de ne pas faire tomber le carter et la bobine par terre.



- 2 Pour remettre le carter latéral en place, veillez à bien faire coïncider l'ergot présent sur le bâti et la petite cavité du carter. Positionnez le carter contre le bâti.

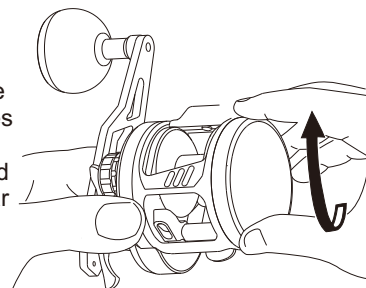


ATTENTION

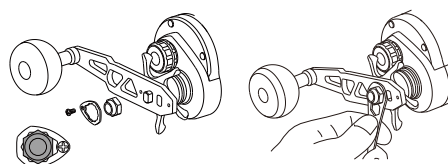
* En refermant le carter latéral, faites attention car les bords peuvent être légèrement coupants. Prenez garde de ne pas pincer vos doigts ou votre ligne qui dépasserait !

* Avant de refermer le carter latéral, veillez à ce que les engrenages soient bien alignés. Pour ce faire, faites faire un tour de manivelle au moulinet pour vérifier que la bobine tourne correctement. Alors, vous pourrez verrouiller à fond le carter latéral. Si vous sentez que quelque chose ne « tourne pas rond » dévissez le carter de nouveau pour bien le repositionner.

- 3 Pour verrouiller à fond le carter latéral, vissez-le dans le sens des aiguilles d'une montre. Ne forcez pas trop quand vous arrivez en butée car il y a un joint torique d'étanchéité et cela pourrait l'abîmer en l'écrasant.



Ajustement de la manivelle



En utilisant l'outil fourni, il est possible de démonter la manivelle pour régler au mieux sa longueur de 90 à 100 mm.

Avertissements

- ATTENTION

- Ne glissez pas vos doigts près du guide fil, ils pourraient s'y coincer.
 - Pour éviter les coupures, ne touchez pas la ligne lorsqu'elle sort du moulinet à grande vitesse.
 - Tenir hors de portée des enfants.
 - N'oubliez pas de débrayer la bobine avant de lancer.
 - Si votre hameçon est accroché au fond ou dans un obstacle, ne tirez pas sur la canne pour vous décrocher, elle pourrait casser.
 - Manipulez le moulinet avec précaution.
 - Prenez garde de ne pas freiner la bobine avec le pouce lorsque la ligne en sort à grande vitesse, lors d'un combat avec un poisson, cela peut occasionner des blessures.
 - Ne lubrifiez pas le bloc anti-retour, cela peut l'abîmer.
 - Après une utilisation prolongée, ne touchez pas les engrenages, ils peuvent être très chauds.
 - Le frein de combat doit être serré avant de lancer.
 - En cas d'utilisation prolongée, veuillez stocker le moulinet dans un endroit bien ventilé après l'avoir séché.
 - Le frein de combat doit être desserré entre deux sessions.
 - Le style de lancer et les différents types de lignes de pêche et leur diamètre peuvent interférer sur la distance de lancer.
 - En cas de chute, le moulinet peut ne plus fonctionner.
 - Ne pas utiliser le moulinet pour autre chose que la pêche.
 - Les parties internes du moulinet sont graissées et huilées.
 - N'appuyez pas sur le bouton poussoir de débrayage de la bobine quand vous tournez la manivelle.

Entretien du moulinet

- Après chaque utilisation en mer, rincez votre Lagoa à l'eau douce et séchez-le bien avant de le ranger dans un endroit sec et ventilé. Pendant le rinçage, serrez le frein de combat pour éviter qu'il ne se gorge d'eau. Desserrez-le après séchage.
- Ne pas immerger votre moulinet pour le laver.
- Les roulements à billes (Ball bearings) se lubrifient à l'huile fine. Le engrenages et roues dentées se graissent avec modération.
- Pour un entretien régulier vous n'avez pas besoin de démonter votre moulinet entièrement. Il vous suffit de démonter la bobine comme indiqué au verso pour accéder aux principaux roulements. Ôtez le bouton de frein mécanique de lancer en le dévissant délicatement et vous pourrez en lubrifier légèrement le fond.
- Une utilisation prolongée sans entretien, réduit sa durée de vie.
- Pour une fiche plus complète sur l'entretien du Lagoa, rendez-vous sur sa fiche descriptive sur www.sakura-fishing.com

Vue éclatée

