

# HOT TIPS FROM THE V.I.P

## Bien pêcher au FAT IKA Yamamoto

Par Russ « Bassdozer » Comeau - Traduction : F. Rosmann



Russ Bassdozer ne vous est certainement pas inconnu si vous fréquentez les sites US et les forums « bass ». En effet, car il en est un acteur important, reconnu mondialement par ses connaissances et sa grande expérience concernant le poisson, le matériel et les sites de pêches les plus fameux. Passionnés du bass, ou des bass pourrions-nous dire, il s'intéresse aussi à bien d'autres espèces.

Responsable de la communication pour Gary Yamamoto, il dirige la newsletter Inside Line qui est lue par plus de 70 000 pêcheurs à travers le monde. Propriétaire du site Bassdozer Worldwide Bass Fishing, Russ est un auteur indépendant hyper productif et ses centaines d'articles font référence dans le monde entier.

Gros SCOOP et grand honneur pour les lecteurs des News Sakura, Russ interviendra de temps en temps pour partager son savoir et son point de vue sur les produits Sébile, Yamamoto, Sakura, ...  
Thanks a lot, Monsieur « Bassdozer » !

### LE FAT IKA GARY YAMAMOTO

Le Fat Ika possède une silhouette dodue et fuselée qui lui offre une certaine ressemblance avec un poissonnet bâti de la sorte tels perchettes, rotengles ou perches-soleil.



Cet embonpoint et la couronne de tentacules rappellent aussi la forme et les mouvements d'une écrevisse en fuite, pinces, pattes et antennes ondulant lors des bonds en marche-arrière.

Qu'il soit monté de manière conventionnelle ou à l'envers (voir plus loin) le Fat Ika nage et coule toujours en piquant du nez. Son comportement est donc toujours très proche des proies qu'il est sensé imiter

et qui plaisent particulièrement aux black bass, sandre et perches. Les brochets et le silures sont aussi très intéressés par cette friandise qui semble bien nourrissante.

Si on le compare à un leurre dur, avec son corps compact, le Fat Ika serait à rapprocher d'un crankbait. Cependant, il a un sacré avantage sur ce dernier puisqu'il peut être utilisé dans les postes les plus encombrés, grâce à des montages texans, là où aucun crank ne pourrait se risquer.





Monté classiquement avec un 5/0 (en haut) ou à l'envers avec un 4/0 (en bas) Gamakatsu Superline Spring-Lock, le Fat Ika demande, comme le Senko, une certaine dose de patience si on veut l'utiliser au maximum de ses capacités. En effet, monté sans plomb, il est vraiment meurtrier mais oblige l'utilisateur à pêcher beaucoup plus lentement.

### **AVEC DES HAMEÇONS LESTES SUR LA HAMPE**

Le Fat Ika nu pèse 14 g et presque 17 g lorsqu'on l'équipe d'un hameçon 4/0 ou 5/0. Sa masse naturelle permet donc de le propulser facilement sans rajouter de plombée supplémentaire démesurée. En weightless rig, sa coulée est lente et demande de la patience. Elle est réservée aux pêches peu profondes. En revanche, avec l'arrivée des hameçons lestés sur la hampe (Gamakatsu Superline Weighted ou Sébile, empruntés au MS Soft), un nouvel horizon s'ouvre aux pêcheurs avec la possibilité de prospecter des zones atteignant les 6 mètres.

Avec un hameçon lesté par moins de 5,25 g, la nage du Fat Ika n'est absolument pas perturbée et la vitesse de plongée est améliorée. Il conserve, qui plus est, son dodelinement si attractif lors de la descente.

En le lestant plus lourdement (5 à 7 g), il roule beaucoup plus puissamment trainant vivement ces tentacules telle une écrevisse en posture de défense.

Monté classiquement avec un 5/0 (en haut) ou à l'envers avec un 4/0 (en bas) Gamakatsu Superline Spring-Lock Weighted (ou Superline Weighted), le Fat Ika ira explorer des zones rarement visitées auparavant avec ce type de leurre. Lorsqu'il sera en contact avec le fond, animez-le de manière plutôt mollassonne.



### **LE FAT IKA INVERSE EN FLIPPING**



La meilleure façon de présenter un Fat Ika pour faire du flipping est de le monter à l'envers. Il devient alors le taF akl et se présente les tentacules en avant !!!

Plus hydrodynamique, il pénétrera beaucoup plus facilement les herbiers et les branchages immergés. Nous l'avons déjà souligné mais rappelez-vous que le Fat Ika pique toujours du nez lors de la coulée, quel que soit le sens du montage adopté. De ce fait, lors d'un relâché, il filera en marche arrière en s'éloignant de vous pour aller débusquer, au plus profond de leur repaire, les carnassiers les plus méfiants. Avec un leurre traditionnellement utilisé en flipping ou en pitching, vous obtenez toujours un mouvement pendulaire du leurre, dans votre direction, lors de sa coulée. Cela vous prive d'une prospection efficace puisque le leurre sort très rapidement de la zone d'attaque.

Avec le Fat Ika monté à l'envers, c'est le contraire et le leurre travaille pour vous en allant se faufiler là où vous ne pourriez l'y guider volontairement.

Posé sur le fond, le Fat Ika se présente comme un palmier et sa couronne de tentacules s'écarte et vibre, décollée du substrat, bien visible. La ressemblance avec une écrevisse est parfaite.

Si cette astuce vaut son pesant d'or, il faut rester modeste car les capacités pénétrantes du Fat Ika monté à l'envers et non lesté sont tout de même limitées. Lancé en bordure d'un poste, il glissera au maximum de 1.50 à 2 m lors de la coulée initiale. Ce qui est déjà très appréciable !

En action de pêche, pour une tirée de 30-60 cm, le Fat Ika repartira en marche arrière de 14 à 20 cm seulement. Ne pratiquez donc pas des tirées trop brusques et laissez du mou dans la bannière à la redescente.

L'utilisation d'hameçons lestés n'améliorera que peu sa capacité de fuite mais vous offrira plus de facilité pour pêcher en profondeur en deçà de 3 mètres.

Enfin, pour décaler encore plus le centre de gravité du Fat Ika vers son nez, nous vous recommandons l'usage d'inserts en tungstène. Plantez-en un dans l'axe du corps de façon bien rectiligne et vous noterez rapidement le changement de comportement du leurre. Cette fois, il recule vraiment plus loin. N'exagérez pas sur le poids de l'insert et procédez par tests selon les postes pêchés.

### LE SKIPPING CEST FACILE !

Monté à l'envers, le Fat Ika se skippe encore plus facilement qu'avec un montage classique. C'est dire ! En effet, c'est son nez qui sera en contact avec l'eau lors du lancer et non plus ses tentacules qui freinaient un peu les rebonds parfois. Là, plus de limites et en couplant cette performance avec l'effet planant subaquatique que nous venons de voir, vous pourrez tirer vraiment le meilleur du Fat Ika.

Un petit conseil pour finir : si les hameçons Gamakatsu des séries EWG conviennent pour cet exercice, je vous recommande les nouveaux Gamakatsu Superline Spring-Lock qui seront disponibles en France à l'automne. Équipé d'un petit ressort en fil inox que l'on visse dans le nez du leurre ou au cœur de la jupe, cet hameçon évite le glissement du leurre sur la hampe lors de skips et prolonge la durée de vie du leurre après une capture.

Voici un petit classement des meilleurs coloris de Fat Ika. Aux USA c'est le bass qui est largement visé, en France les coloris sont plus adaptés aux demandes supplémentaires des pêcheurs de sandres et de brochets. Pour la saison 2011, à la demande de ses clients, Sakura incorporera le fameux coloris 208 au colorama des Ika (Fat et 3'').

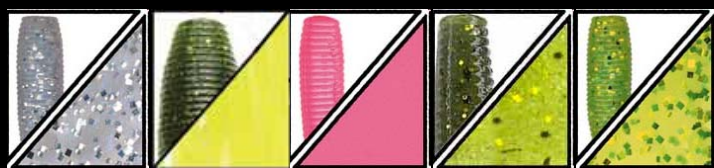
### TOP FIVE DES COLORIS USA

1. 297 Green Pumpkin w/Black Flake
2. 194J Classic Watermelon w/Black Flake
3. 021 Black w/Blue Flake
4. 208 Watermelon w/Black & Red Flake
5. 301 Green Pumpkin w/Green & Purple Flake



### TOP FIVE DES COLORIS FRANCE

1. 031 Blue Pear / Silver Flake
2. S 535 Watermelon w/Black & Gold / Lemon Skirt
3. 229 Bubble Gum
4. 323 Watermelon 194 J w/Black & Gold Flake
5. 169 Chart. w/Lg Green & Chart Flake



Gary  
YAMAMOTO  
CUSTOM BAIT

